



JOHAN COTE GAYFFIER

PORTFOLIO

Ma pratique interroge les relations entre l'humain et le non-humain à travers des dispositifs où le vivant, ses produits ou ses traces deviennent des matières actives. Feuilles mortes, laine brute, cire d'abeille, pollen, graines, coquillages ou organismes déplacés y sont moins utilisés comme symboles que comme présences capables d'agir, de se transformer, de se dégrader ou de modifier l'espace.

Mes pièces mettent en tension la technè et la phusis : elles organisent des conditions, des protocoles, des cadres parfois artificiels, mais laissent toujours une part d'autonomie aux matières. Ce qui m'intéresse n'est pas d'opposer nature et technique, mais d'observer les zones où elles deviennent indiscernables.

Dans le contexte de l'anthropocène, je cherche à produire des formes hybrides, sensibles et instables, sans discours culpabilisant. Les œuvres créent des situations de cohabitation, de déplacement ou de glissement perceptif : des milieux partiellement recomposés, familiers et pourtant légèrement désajustés, où le spectateur rencontre une nature déjà transformée, mais encore agissante.





S.C.P (SURFACE CRYSTALLISATION PROCESSOR),

2026

Cire d'abeille, acier, bois, dispositif thermique, composants électroniques.

Dispositif activé par cycles de chauffe et de refroidissement.

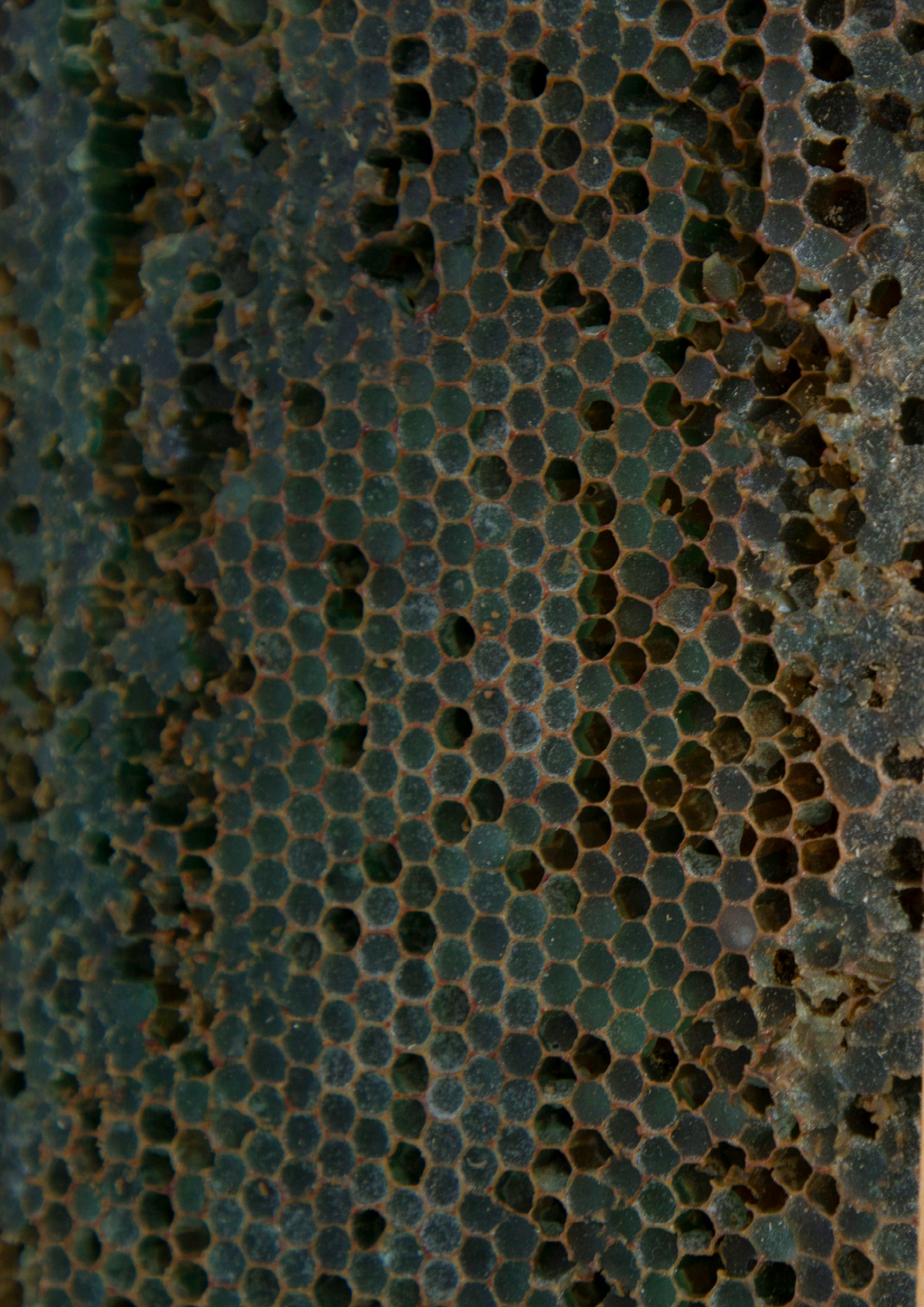
120cm de diamètre*60cm.

Un dispositif thermique maintient de la cire d'abeille à quelques degrés de son point de fusion. Dans cet état instable, la matière oscille en permanence : des zones liquides apparaissent, se rétractent, se solidifient partiellement, puis cèdent à nouveau. La surface produit des motifs de cristallisation qui émergent et disparaissent sans se fixer durablement.



HOMOCHROMIES EXOGÈNES I,
2018, bois, cire d'abeille, miel, colorants alimentaires.
Série de 5, 42cm*13,5cm chacun.

Des abeilles produisent des rayons à partir d'une alimentation modifiée. La structure reste conforme à celle de la ruche. La couleur, elle, ne correspond à aucun état identifiable du miel ou de la cire.



SÉPARATEURS DE VOIES K16
2024, acier, laine de mouton brute.
Série de 5, 120cm*43cm*80cm.

Des séparateurs de chantier sont reproduits, à l'échelle, en laine de mouton brute, non lavée. La forme est immédiatement identifiable, mais la matière perturbe cette lecture. Elle absorbe la lumière, retient les odeurs, évoque une présence animale.







TECHNOSOL HUMIFÈRE

2018 - 2026, feuilles récoltées dans l'espace urbain.

Des feuilles mortes récoltées dans l'espace urbain sont déplacées à l'intérieur de l'espace d'exposition. Sous le pas, la matière craque, s'écrase, se fragmente. L'odeur et le son activent une sensation familière de sous-bois, sans qu'aucun milieu naturel ne soit présent.



MANIFESTE ÉPHÉMÈRE,
2018 - 2026, platine vinyle, bois MDF, cire d'abeille.
Disque 33 tours.

Le disque contient un manifeste sonore de la démarche artistique. Sa lecture altère progressivement le support qui le rend audible, jusqu'à rendre l'écoute instable puis illisible. L'œuvre impose ainsi le renouvellement périodique du disque et réinscrit le manifeste dans une forme évolutive.



CETUS FERROVIALIS,
2025, Conques, haut-parleurs sans fil.
Série de 3, dimensions variables.

Les haut-parleurs intégrés aux coquilles diffusent à faible volume des enregistrements de freins ferroviaires ralentis ou transformés. Les boutons de contrôle restent visibles, comme une greffe technique inscrite dans la surface organique. L'écoute rapproche un son industriel d'une présence animale ou marine, sans permettre d'en fixer l'origine.



GAEC DU PERRAT,
2018,

Installation vivante, poules issues d'élevage industriel,
espace d'exposition.

Durée variables, 3 poules lâchées en liberté dans
l'espace d'exposition.

Des poules sauvées d'un élevage industriel sont introduites dans
l'espace d'exposition. Leur présence déplace le statut de l'animal:
vivant autonome, produit d'une sélection technique, corps
domestiqué et ready-made biologique. L'installation est pensée
comme une cohabitation temporaire avec des animaux vivants,
impliquant des conditions de soin et de suivi adaptées.

CURRICULUM VITAE

FORMATION

- DNAP / DNSEP OPTION ART AVEC FÉLICITATIONS DU JURY,
ENSA Dijon, 2012 - 2018.

EXPÉRIENCE DE TERRAIN

- PAYSAGISTE, JACQUINOT / TERIDEAL / ID VERDE,
Besançon, Dijon, 2012 - 2022.

EXPOSITIONS SOLO/DUO

- JEU DOUBLE
En duo avec Mathilde Besson, Galerie La BF15, Lyon, avril-mai 2026.
- JEU DOUBLE
En duo avec Mathilde Besson, Galerie Interface, Dijon, février-mars 2026.
- CHASSER LE DAHU
Atelier White Cubi, Dijon, mai 2024.

EXPOSITIONS COLLECTIVES

- CEUX QUI VACILLENENT
Atelier White Cubi, Dijon, septembre 2025.
- COLUMBA LIVIA
Atelier White Cubi, Dijon, octobre 2023.
- ART FAIR DIJON
Palais des expositions, Dijon, septembre 2022.
- PÔLE POSITION
Galerie Hors Cadre, Auxerre, septembre 2022.
- Y'EN AS UN PEU PLUS, JE VOUS LE METS QUAND MÊME?
Atelier White Cubi, Dijon, mars 2022.

INFORMATIONS

- Membre fondateur et résident à l'Atelier White Cubi, Dijon
- Né 1994 à Besançon, vit et travaille à Dijon.

CRÉDITS PHOTOS

- Anne Eppler, sauf mention contraire



JOHAN COTE GAYFFIER

www.johancotegayffier.com

Johancotegayffier@gmail.com

[@johancotegayffier](#)

+33 6 83 37 88 56